

令和 5 年度

# 保育のしおり



社会福祉法人 すくすくどろんこの会

空と杜の保育園かんだいじ

TEL : 045-577-0980

FAX : 045-577-0981

## 保 育 理 念

# 「生きる力を育てる」

友だちとの生活を通し、基本的な生活習慣を身につけ、仲間を信頼しそれぞれの良さや弱さを認め合い、互いに助け合いのできる子を育てます。

## 保 育 目 標

# 「根拠のない自信を育む」

子ども一人ひとりの個性を大切にし、人が生きていく上で大事なことを本気で伝え、心身の成長を助け何事にも自信の持てる子を育てます。

## 子 ども 像

### ◇ 想像力と創造力の豊かな子

- 創意工夫し、最後までやり遂げる子
- 考えた事を表現できる子
- 心地よく寝る子

### ◇ 心豊かな思いやりのある子

- 感動を表現できる子
- 「ありがとう」を言える子
- 「ごめんなさい」を素直に言える子

### ◇ 友だちと楽しく遊べる子

- 楽しさを分かち合える子
- 思いやりのあるやさしい子
- 楽しく遊ぶ子

すくすく のびのび おおきくなあれ!

# SUKUSUKU DORONKO

私たちは、遊びが生きる力をつくると考えています。その本質をつき詰めていくと、「子どもが子どもらしくあること」です。

子どもが子どもらしくあるためには、とにかく遊ぶことです。子どもたちの無邪気で無垢なまなざしを見てください。純真な好奇心を全開にして、キラキラと輝いています。

子どもは遊びのなかから、生きていくうえでとても大切なことを獲得していきます。昔から「三つ子の魂百まで」と言われますが、その時期に形成された人間としての“根っこ”は、その後大人になってからも「生きる力」となっていてずっと支え続けてくれるはずですよ。

その三つ子の魂を作るためには、大人の常識で特定の枠にはめるのではなく、子どもが子どもらしくいられるよう、思う存分遊べる環境を整えることだと思っています。

私たちは保育理念・方針に従って、つぎのような保育を実践しています。

## 「マニュアル通りの保育をしない」

「すくすくどろんこの会」が運営する施設には、安全対策など最小限のマニュアルしかありません。子どもたちが思う存分遊べる環境を提供できるよう、臨機応変に教え導くことができるように、との考えがあるからです。子どもが子どもらしくいられるようにするためには、私たちも柔軟な発想でいなければなりません。

## 「保育は“ふつう”でいい」

子どもたちにとって目に映るものすべてが初めて見る光景であり、日常のほとんどが初体験です。大人の考えで「特別なこと」をしなくてもいいのです。子どもが子どもらしくいる、素の姿こそ輝いているのです。数年もすれば、どうしても「がんばらざるをえない」時期がやってくるのです。子どもが子どもらしくいられるのは、ほんのわずかしかないのです。私たちは、そういう時期を大切にしたいと思っています。

## 「失敗してもいいと思える保育」

チャレンジすれば、うまくいくこともあれば、失敗することもあります。うまくいったことは、成功体験としてその子のなかに蓄積されます。それが達成感や自己肯定感につながっていきます。失敗したら、大声で笑って済ませればいいのです。人は失敗からなにかを学ぶものです。大事なことは、失敗を恐れてなにもできない状態になってしまうこと。失敗しても大丈夫、そんな子どもにしたい。そういう環境をつくることで、子どもたちは失敗を恐れず、どんなこともためらわずにトライするようになります。さまざまな体験の積み重ねを経た後、いつしか「自信」が生まれてきます。

## 「カリキュラムは箇条書き」

カリキュラムはできるだけ簡潔な箇条書きでいいと思っています。うまく文章でまとめようとする、保育そのものもカリキュラムに沿ってまとめようとする。それは、臨機応変で柔軟な保育を阻害する“足かせ”にもなります。

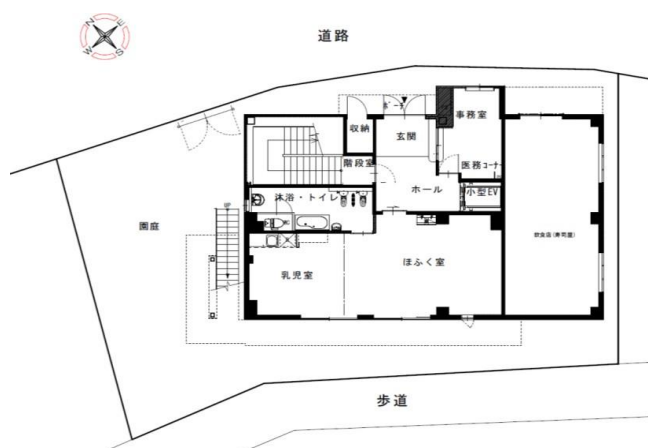
理事長 綿貫善弘

## <クラス編成>

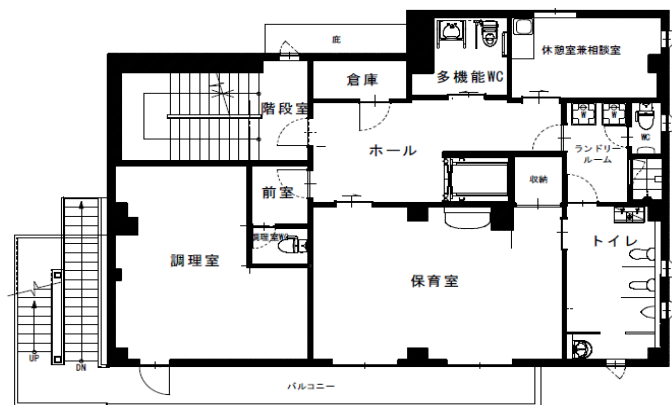
年	齢	クラス名	場所
0	歳 児	ひよこ	1階
1	歳 児	うさぎ	1階
2	歳 児	こあら	2階
3	歳 児	ひつじ	3階
4	歳 児	ぱんだ	3階
5	歳 児	らいおん	3階

## <園舎平面図>

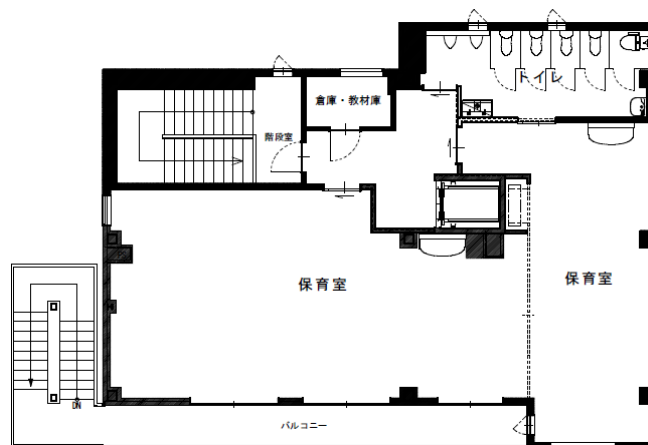
1階平面図



2階平面図



3階平面図



## < 開園・保育時間 >



○保育園の利用可能時間は、勤務時間に通勤時間を含めた時間となります。

○延長保育の利用の方は、延長保育申込書を前月10日までに提出してください。

○延長料金（補食代または夕食代含む）は、実費をご負担いただきます

○やむを得ない事情等で急遽、延長保育の利用が必要となる場合は、園にご相談ください。

○開園前、閉園後の延長利用はお受けできません。

## < 土曜保育について > 土曜保育時間 7:30 ~18:30

○土曜保育の利用の方は、土曜保育申込書を前月10日までに提出してください。

○土曜保育の利用は、就労の方のみの保育となります。

○申込書を提出されている方も、利用する週の水曜日迄に保育の有無をお知らせください。

## < 送迎について >

●送迎は、原則として保護者の方でお願いします。またお迎えの方が変わる場合は、高校生以上の方で必ず事前にお伝えください。初めての方が来られる時には、身分がわかるものをお持ちください。

●路上駐車、駐輪は近隣のご迷惑や苦情、交通の妨げになり危険ですので、固くお断りいたします。

●自転車で送迎される方は、園庭に駐輪をお願いします。お子様のヘルメット着用が義務付けられています。ご兄弟を自転車に乗せたまま離れることは危険ですので、ご一緒にお入りください。

●園庭門電子錠の暗証番号は、防犯上の理由で保護者の方のみの周知でお願いいたします。

●園の敷地に入る引き扉を閉めて、お子さんが内側に入るのを確認後、自動ドアを解錠してください。

●玄関の自動ドアは、各家庭にお渡しするICカードで解錠してください。

※カードは園からの貸出になりますので、紛失、破損等の場合はお知らせください。特に紛失の場合は、差し止めとなりますので、速やかにお申し出願います。また、カード代金をお支払いいただくこととなりますので、ご了承ください。

●欠席、遅刻の連絡は、9時までに電話でお知らせください。病気や通院など、体調が悪い時には、理由もお知らせください。

●緊急連絡先がいつもと違う場合は、あらかじめお知らせください。

### <慣らし保育について>

- ・入園当初はお子さんが無理なく保育園に慣れることができるよう、慣らし保育を行います。
- ・少しずつ開始し、給食後、お昼寝後、おやつ後などと順次延長していきます。

### <保育料について>

保育料の納付方法、納付期限等は神奈川県神奈川区こども家庭支援課にお問い合わせください。

### <延長保育料について>

「横浜市延長保育料ガイドライン」に基づきます。

### <給食費について>

3歳児ひつじ組・4歳児ぱんだ組・5歳児らいおん組は、給食費を徴収させていただきます。

(1) 主食費 500円/月      (2) 副食費 5,000円/月

### <行事活動費について>

園では年間の行事をいくつか予定しております。

子ども達がより楽しい行事となるように、行事活動費として活用させていただきます。

上期・・・1,000円      下期・・・1,000円

### <卒園対策費について>

5歳児らいおん組は、毎月卒園対策費として、1,000円徴収させていただきます。

### <保育用品・園児服等の費用について>

保育用品・園児服等の費用は、「保育用品申込書」「園児服注文書」（別紙）をご覧ください。

### <支払い方法について>

- 月単位で集計を行い、翌月徴収させていただきます。
- 「口座振替」の場合は「自動振込申込用紙」をお配りいたします。
- 「現金」の場合は、集金袋になります。

## <SNSについて>

園では、日頃の様子及び食育について、SNSを利用して情報発信を行っていきます。写真利用についての同意書の提出をお願いいたします。

## <提出書類などについて>

### ○生活家庭調査票

・予防接種・既往症・現在の健康状態の情報を担任や看護師が把握し、健康管理をするための書類です。入園時と新年度にお渡ししますので、必要事項を記入の上、提出してください。

### ○重要事項説明および個人情報使用に関する同意書

・重要事項説明書をご確認いただき、個人情報を使用する際の同意をいただくものです。

### ○写真撮影および閲覧・販売、その他個人情報の同意書

・写真掲載や販売に関する同意をいただくものです。

### ○緊急時引き渡し名簿

・災害時など、保育園に引き取りにきていただく方の名簿です。

### ○保険証・乳児医療証の写し

・受診をすることになった際に、医療機関に提示させていただきます。

### ○保育所におけるアレルギー疾患生活管理指導表（必要な方のみ）

・医師の指示により食べられない食材があるお子さんは、医師からの指示内容を書面にて報告してください。

**※その他、家族や家庭の事情により、変更が起きた時、届け出や申し込みが必要です。**

（区役所と園への届け出が必要）

- ・勤務先、勤務時間の変更
- ・住所、電話番号の変更
- ・出生、氏名、結婚、別居、家族の死亡等で変更が起きた場合
- ・産休、育休
- ・退園するとき

（園への届け出が必要）

- ・延長保育希望
- ・土曜登園希望

## ○傷害保険について

- ・全国私立保育園連盟 園賠償責任保険
- ・日本スポーツ振興センター災害共済

登降園時または、保育園内での事故があった場合、点数により給付があります。

(全員加入します。保険加入にあたり、同意書が必要になります。別紙「同意書」をご覧ください)

## <緊急時（震災時）保育園対応について>

災害はいつ起きても不思議ではありません。保育園でも毎月の避難訓練をしっかり行い、大切なお子様の命を守ります。働いている保護者の方にとって心配なのは、園との連絡方法と思われるが、当園では次のような対応といたします。

- ・保護者の方のお迎えまで、責任をもってお子様をお預かりします。
- ・園へのお電話はご遠慮ください。職員は園児の安全確保に努めます。

## <入園・進級時に家庭から持ってきていただく物>

○雑巾3枚(新しい物)、ティッシュ3箱を年2回(4月と10月)集めさせていただきます。お子様1人につき(1セット)集めさせていただきます。

○初日にお持ちいただき、担任に渡してください。

○園で使用いたしますので、記名せずにお持ちください。

## <服装について>

○3歳児ひつじ組、4歳児ぱんだ組、5歳児らいおん組

・4～6月、10～3月の登園時は、園指定のナーサリースモック、白いポロシャツ、青ジャージの着用をお願いします。上着やスパッツ等の着用も構いません。

○全園児

- ・活動しやすく、着脱しやすいもの、汚れてもよいもの
- ・つなぎ(肌着等)、ボタンのある服、スカート(スカートズボン)・フード付き上着等は避けてください。
- ・着替える枚数は個人により異なりますので、持ち帰った物を翌日に補充するようにしてください。
- ・運動靴で登園してください。
- ・年間を通して、裸足保育を行っています。登園後は靴下を脱いでいただきます。



## <持ち物について> 全てに名前を記入してください

### ※手洗い後のペーパータオル、午睡用コットは園で用意します

※ご用意のない時には、園でお貸ししたり、代替品を用意したりしますので、都度お伝えいたします。

※「◎・◇・△・☆」の記号の意味は、以下の通りです

◎…週の初めの持ち物 ◇…園に常備しておく物 △…毎日の持ち物 ☆…必要になった時にお知らせする物

準備するもの		枚数等				備考
		0歳	1歳	2歳	3歳以上	
コットシート	◎	1	1	1	1	・数量などは目安です ・この他にも、必要な物がある時はお知らせいたします ・ご準備頂きます（130×60） ・週末にお持ち帰り頂き、洗濯して週初めにお持ちください
午睡用タオルケット	◎	1	1	1	1	・バスタオル可（季節によりお知らせします）
カラー帽子	◎	1	1	1	1	・年齢ごと色指定にて、ご準備頂きます。 ・週末にお持ち帰り頂き、洗濯して週初めにお持ちください
避難用置き靴	◇		1	1	1	・随時サイズの確認や交換をお知らせします
着替え （上着・下着・ズボン・肌着等）	◇	3	3	2	2	・毎日、着替えた分を翌朝お持ちください
靴下	◇	1	1	1	1	・履いている靴下以外にもう一組準備
着替えを入れる袋	◇				1	・エコバック等
紙おむつ	◇	10	8	7	必要に応じて	・お子様のお名前の記入をお願いします。
お尻ふき1パック	◇	1	1	1		
汚れ物入れ袋（エプロン・口拭き用）	◇	1	1	1	必要に応じて	・25cm×20cm位のビニール袋（1箱園保管）
汚れ物入れ袋：服用	△	1	1	1	1	・汚れ物を入れます。手提げ付ビニール袋等掛けられるもの
食事用エプロン	△	3	3	3		・紐でなくマジックテープ。プラスチック製は不可
食事用口拭きタオル	△	3	3	3	1	・ミニタオル位の大きさ
うがい用コップ・巾着	☆				(1)	・別途お知らせします
通園かばん	△	(1)	(1)	1	1	・毎日の持ち物が入る大きさ。2歳以上はリュック型
連絡帳	△	1	1	1		・毎日ご記入頂き、お持ちください
出席ノート・シール	△				1	・シールは園に置いておきます
水筒	△		1	1	1	・直接飲める形状（ストロー、直飲み）500ml位、肩紐付
水遊び関係：水着等	☆	1	1	1	1	・使用開始前に、別途お知らせします

※持ち物につきましては、入園前面談時や登園初日に詳細をお伝えいたします。

## ※その他

- ・必要以外の物（飲食品・玩具・貴重品等）は、お持ちにならないようお願いいたします。
- ・ヘアピン、小さな飾りや大きいもの、硬いヘアゴム、カチューシャなどは、誤飲や紛失、遊んでいる際のケガの原因にもなりますのでご遠慮ください。
- ・ボディシール、マニキュアは禁止とします。
- ・園かばんの装着物（キーホルダー、お守り等）は、1個でお願いします。（4cm以下の物は誤飲防止のため禁止です）けがの原因にならない布製のものにしてください。光るもの、音の出るもの、玩具になるもの、高価なもの、大切なものはご遠慮ください。

## < 1日の保育・教育の流れ >

※給食提供準備や活動の都合上、遅れる場合は、午前9時までに園に電話をお願いいたします。

時間	0.1.2歳児	3.4.5歳児
7:00 7:30	開園【延長保育】 《保育標準時間》開始 自由遊び	開園【延長保育】 《保育標準時間》開始 自由遊び
8:30	《保育短時間》開始	《保育短時間》開始
9:00	おやつ 遊び（室内外）園外活動	遊び（室内外）園外活動
11:00	食事 （年齢によって前後します）	
11:30	午睡	食事 （年齢によって前後します）
12:00 12:30	（年齢によって前後します）	午睡 （年齢によって前後します）
14:30	起床	起床
15:00	おやつ	おやつ
16:30	《保育短時間》終了	《保育短時間》終了
18:30	《保育標準時間》終了 【延長保育】（補食・夕食）	《保育標準時間》終了 【延長保育】（補食・夕食）
20:00	保育終了	保育終了

※保育の一日の流れは、食事・午睡など当日の保育の状況や年齢などにより、変更もありますのでご了承ください。排泄（おむつ替え）、手洗いは適宜、活動や子どもの様子で行います。

※お散歩コースは近隣または片倉1丁目公園、片倉北公園、神大寺中央公園、岸根公園等、また子どもたちの体力や近隣情報などを考慮検討しながらお散歩コースを決めていきます。

## <年間行事予定表>

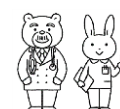
※日程や詳細等は、園だよりやお知らせで随時お知らせいたします。

※予定につき、変更や中止となる場合がありますので、ご了承ください。

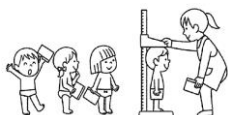


月	行事予定	時期	保護者参加の行事	時期
4月	入園・進級を祝う会 こどもの日の会	中旬 28日（金）		
5月			クラス懇談会	下旬
6月				
7月	プール開き 七夕の会	3日（月） 7日（金）	夏まつり	下旬
8月				
9月	プール納め	8日（金）	防災訓練（引き渡し訓練）	上旬
10月			運動会	中旬土曜日
11月	遠足（幼児）	上旬	個人面談	
12月	お楽しみ会	21日（木）	大きくなったねの会	16日（土）
1月				
2月	節分の会	2日（金）	クラス懇談会	中旬
3月	ひなまつりの会	1日（金）	卒園を祝う会 （5歳児保護者）	22日（金）
毎月	誕生日会 避難訓練			

## <健康管理年間予定表>



項目	対象	回数
健康診断	全園児	年2回
歯科検診	全園児	年2回
視聴覚検査	3歳児	年1回
尿検査	全歳児	年1回
身長・体重の測定	全園児	月1回
手洗い指導	全園児	年1, 2回





# きゅうしょく

☆Instagram



に普段の給食や食事の様子を掲載しています。

是非フォロー&いいね お願い致します

心と身体は食べたもので作られます。1食ごとの食事内容を大切にしましょう

## ★安心、安全でおいしい食事

- ・食材の選定・・・国産食材を中心に、安全な食材を使用しています。
- ・手作りメインの給食・・・手作りを基本にしつつ、バランスを考えたオリジナル献立を作成しております。
- ・食品衛生・・・「大量調理施設衛生管理マニュアル」に沿った給食作りをし、衛生面も計画を立て安心・安全な給食の提供に十分留意しています。

## ★栄養バランスのよい食事

オーソモレキュラー栄養医学に基づいた子どもの成長に必要な栄養素を十分摂取できる献立内容

- ・「主食、主菜、副菜」の組み合わせで栄養バランスを考え、素材の味を大切にしています。
- ・献立の工夫で給食の時間が楽しみになるようにしています。
- ・食文化を大切にし、行事食も取り入れています。
- ・園児のリクエストや好みを取り入れ、苦手な食材も食べられるよう調和をとり献立を立てています。

## ★食事摂取基準（栄養量）

- ・3歳未満児 1日に必要な栄養量の50%を給食に出します《昼食＋おやつ2回午前・午後》
- ・3歳以上児 1日に必要な栄養量の45%を給食に出します《昼食＋おやつ1回午後》

保育園では1日の栄養量のうち下記のように提供しています（2022年度参考）

	エネルギー	蛋白質	脂質	カルシウム	鉄	ビタミンA	ビタミンB1	ビタミンB2	ビタミンC	食塩相当量
3歳未満児	500 Kcal	19g 前後	14g 前後	240 mg	2.4 mg	200 μg	0.25 mg	0.3 mg	18 mg	1.3g 未満
3歳以上児	585 kcal	20g 前後	16g 前後	260 mg	2.5 mg	250 μg	0.35 mg	0.4 mg	20 mg	1.6g 未満

## ★食育を大切にしています

◎5つの力を身につける

- ①料理をする力
- ②食べ物を選ぶ力
- ③食べ物の命を感じる力
- ④食べ物の味がわかる力
- ⑤元気な体をつくる力

◎食育の実践

- ・クッキー作り
- ・ケーキのデコレーション
- ・盛り付け、配膳の実施
- ・野菜の栽培、収穫、給食で食べる

## ★アレルギー食について

- ・家庭においてアレルギー食を実施していて、医師の指示書のあるお子さんが対象です。
- ・家庭と連絡をとりながら除去食及び代替食をしています。
- ・誤食のないよう職員間相互で再々確認を徹底しています。
- ・献立変更の場合はその都度対応します。

## ★離乳食について

- ・離乳食の目的は次の2点です
- ① 「モグモグ」「ごっくん」がきちんとできること
- ② 自分で取り込みができること
- ・「授乳・離乳の支援ガイド」に基づいて4段階に分けて進めていきます。
- ・離乳食の開始は生後6カ月前後、完了は生後18か月くらいになります。
- ・個人差がありますのであわせて、ゆっくりとお子さんの状況を見ながら進めます。

## ☞ご家庭へのお願い

### \*家庭での食事

- ・朝食は1日のスタートでありエネルギー源です。  
活動的に過ごすためにも毎朝摂取するようにしましょう。
- ・ご家庭の食事でも毎食のたんぱく質と野菜を意識して積極的に取り入れましょう。
- ・ひとり食べにならないように家族と一緒に食べるよう心がけましょう。

### \*子どものおやつ

- ・大人と違って子どものおやつは大切な意味合いがあります。
- ・成長過程の子どもは胃の大きさが小さく、1日の必要分が3食では摂りきれないので3時頃、補食として提供します。
- ・内容は栄養の補給をかねて「楽しみ」「おいしさ」のあるものにし、水やお茶など甘くない飲み物と一緒にあげましょう。量は食事の1/3~1/2位がよいです。スナック菓子等をおやつに食べる時は、一人分だけお皿に出してあげるようにしましょう。

**\*お子さんの食事の内容・習慣等について、ご不安やお悩みがあれば栄養士による栄養相談も行っております。お気軽に調理室または担任にお声がけください。**



# ほけん

当園での早退やお休みの目安は、厚生労働省で作成されている「保育所における感染症対策ガイドライン」に基づいて対応していきます。ご理解とご協力の程、お願いいたします。

元気よく登園しても、途中で具合が悪くなる場合があります。提出する連絡先は、確実に連絡がとれるところで提出してください。また、早退連絡が来た場合は、速やかな対応をお願いいたします。

## 1 早退・お休みの目安について

### \*発熱している時

実測計で測定し37.5℃で、お迎えの連絡をします。

※24時間熱が出ていないことを確認してからの登園となります。

※解熱剤を使用した場合は、効果が切れて24時間発熱がないことを確認してからの登園となります。

### \*下痢をした時

1回目の下痢が出てから24時間以内に2回目の下痢が認められた場合、お迎えの連絡をします。

ただし、下痢以外の症状（食欲がない・腹痛が続いている等）が伴う場合は、1回の下痢でもお迎えを願います。

※登園は普通便を確認してから、または、24時間下痢便が出ないことを確認してからになります。

※症状が治まり登園された際、園で再度下痢が認められたときは、1回でお迎えとなります。

※感染性胃腸炎の流行期は、状況により対応を変更することがあります。

### \*嘔吐をした時

1回目の嘔吐があつてから24時間以内に2回目の嘔吐が認められた場合、お迎えの連絡をします。

また1回の嘔吐でも、食欲が無い・元気が無い等の場合は、お迎えの連絡をします。

※登園は、24時間嘔吐が無いことを確認し、且つ、普通食が摂れるようになってからとなります。

※感染性胃腸炎の流行期は、状況により対応を変更することがあります。

### \*咳・鼻水・喘鳴等の呼吸器症状がひどい時

活動や睡眠が阻害される・食事が取れない等の場合は、お迎えの連絡をします。

### \*感染症の疑いがある時

受診をお願いします。

例) ・疑わしい発疹が出ている・眼が充血している・眼脂が多く出ている等。

### **\*発疹が出ている時**

保護できない部位にできたとびひ・感染症が疑われる発疹が出た時など。

伝染性軟属腫(水いぼ)・・・水いぼがある場合は担任・看護師に相談して下さい。

### **\*頭部や周囲を打った時**

頭を打ったときは、元気であっても24時間自宅にて様子を見てください。

負傷した場合は、保育園に連絡をお願いいたします。

額や顔面等を打撲した後も、ご自宅での様子見をお願いいたします。

ケガの程度にもよるかと思いますので、判断に迷う際はご連絡ください。

### **\*縫合処置をした時**

患部の安静が必要なため、抜糸・抜鉤が済んでからの登園となります。

### **\*骨折等のおおきなケガをした時**

基本的には、通常の保育活動が行えるまでは、家庭保育のご協力をお願いします。

受傷の程度にもよりますので、まずは保育園にご連絡ください。

### **\*火傷をした時**

覆えない部位の火傷や保護ガーゼを剥がしてしまう場合、清潔が保てず感染の原因となってしまいます。このような場合は、家庭保育のご協力をお願いします。火傷の程度にもよりますので、まずは保育園にご連絡ください。

## **<感染症発生時の対応について>**

1. 以下に該当した場合は速やかに連絡、状況によりお迎えをお願いします。
  - 同居者や密に接する人が、感染症に罹患した場合。
  - 同居者や密に接する人が、コロナウイルス感染症の濃厚接触者に特定された場合。
  - 同居者や密に接する人が、感染症疑いの為、受診・検査等を受けることになった場合。※また、兄弟児や家族の方が体調不良の場合は、感染拡大防止の観点から、家庭保育のご協力をお願いいたします。
2. 現在3歳児以上クラスのマスク着用は、一律に推奨しないと国からの通知が出ております。よって、3歳以上児のマスク着用は、ご家庭の判断にお任せします。着用する場合は、「マスク着用について」をご覧ください。  
※国からの要請や感染症の流行状況によっては、年度途中での対応変更もあります。

# マスク着用について

保育園では国や県からの通知に基づき対応をしております。現在3.4.5歳児のマスク着用は、一律に推奨しないことと通知がなされています。よって、3.4.5歳児のマスク着用は、ご家庭の判断にお任せしております。3.4.5歳児クラスでマスクを着用する場合は、以下の運用方法をご確認ください。

## 1. マスクの管理

着脱・管理は保育者が見守りのもと子どもたちが行います。

自分での着脱が難しい場合には保育者が手袋を着用し介助しますが、ご家庭でも着脱の練習をお願いいたします。

## 2. マスクの指定について

素材は、衛生上の観点から不織布の使い捨てタイプを推奨しています。

マスクの表面に、氏名を書いて下さい。



## 3. 落としたり紛失したり忘れた場合

各自で用意してある予備から使用します。無い場合は、着用しません。

なお、落としたり汚れてしまったマスクは、保育園で処分させていただきます。

## 4. 着脱のタイミングと管理

<着用時> 登降園時・室内での活動時

<外す時> 室内外での運動遊び中・給食時・午睡時・おやつ

持ち物	<ul style="list-style-type: none"><li>・マスク（着用してくる物・予備3枚程度）予備は、リュックの中に入れておく</li><li>・マスクケースまたはジップロック</li></ul>
-----	---

## 2 感染症について



- ・ 保育園は集団生活の場であるため、感染症が流行しやすい環境にあります。登園許可証明書が出ても症状を十分観察し、集団生活が無理なく送れることを目安に登園させて下さい。
- ・ 感染症にかかった場合は登園許可証明書が必要となります。入園時にお配りしておりますが、事務局にもありますのでお声かけください。
- ・ 感染症と診断された場合は、お手数ですが、速やかに保育園への報告をお願いします。報告を基に地域で連携をとり、感染症の流行状況を把握しながら拡大防止に努めます。
- ・ 「登園許可証明書」が提出されても、明らかに集団保育が困難と判断した時は、保育をお断りすることもあります。ご了承ください。
- ・ 以下の「感染症の種類」と「登園の目安」をご参照下さい。

病名	登園の目安
百日咳	特有な咳が消失している。または、適正な抗菌剤による5日間の治療が終了していること。
麻疹(はしか)	解熱後3日を経過していること。
風疹(三日ばしか)	発疹が消失していること。
流行性耳下腺炎(おたふく)	耳下腺、顎下腺、舌下腺の腫脹が発現してから5日を経過し、かつ全身状態が良好になっていること。
水痘(水ぼうそう)	すべての発疹が痂皮化していること。
咽頭結膜熱(プール熱) アデノウイルス感染症	主な症状(発熱・咽頭発赤・眼の充血)が消失してから2日を経過するまで
結核	医師により感染のおそれなくなったと認められるまで。
流行性角結膜炎	結膜炎の症状が消失していること。
急性出血性結膜炎	医師により感染の恐れがないと認められていること。
腸管出血性大腸菌 (O157・O26・O111等)	医師により感染の恐れがないと認められていること。(無症状病原体保有者の場合、トイレでの排泄習慣が確立している5歳以上の小児については出席停止の必要がなく、また、5歳未満の子どもについては、2回以上連続で便から菌が検出されなければ登園可能である。)
侵襲性髄膜炎菌感染症 (髄膜炎菌性髄膜炎)	医師により感染の恐れがないと認められていること。

医師の記入する登園許可証明書が必要

保護者が記入する登園許可が必要	溶連菌感染症	抗菌薬内服後24～48時間経過していること。
	ウイルス性胃腸炎 (ノロ・ロタ・アデノ等)	嘔吐・下痢等の症状が治まり、普段の食事が摂れること。
	手足口病	発熱や口腔内の水疱・潰瘍の影響がなく、普段の食事が摂れること。歩行等に問題がない程度の発疹になっていること。
	伝染性紅斑(りんご病)	全身状態が良いこと。
	RSウイルス感染症	呼吸器症状が消失し、全身状態が良いこと。
	マイコプラズマ感染症	発熱や激しい咳が治まっていること。
	ヘルパンギーナ	発熱や口腔内の水疱・潰瘍の影響がなく、普段の食事が摂れること。
	带状疱疹	すべての発疹が痂痂(かさぶた)化していること。
	突発性発疹	解熱し機嫌がよく、全身状態が良いこと。
	インフルエンザ	発症した後5日経過し、かつ解熱した後3日経過していること。 登園許可証には、解熱した日を記入すること。

### 3 予防接種について

- ・予防接種を受けた当日は副反応を起こす可能性があるため、保育園でのお預かりはできません。
- ・保育園は集団生活の場です。定期接種は確実に接種しましょう。また、任意接種もできるだけ受けて下さいますようご協力お願いします。

### 4 薬について

- ・医師の指示があった場合は保育園での服薬は可能ですが、1日2回の処方等にしてもらえるよう医療機関にご相談下さい。また1日3回の処方でも、登園前・降園後・眠前等に時間調整し、家庭での内服をご検討ください。やむなく園での服薬を希望される際は、担任または看護師にご相談ください。
- ・服薬依頼書は必ず職員に手渡ししてください。手渡しされていないお薬に関しては、投与できませんのでご注意ください。
- ・保湿剤は、個別対応が難しいためご家庭での対応をお願いいたします。園では状況に応じて園で使用しているワセリンを塗布します。皮膚疾患で医師の指示のもと治療が必要な場合は、別途書類を提出していただくことがありますのでご相談下さい。
- ・点眼薬は、個別対応が難しいためご家庭での対応をお願いいたします。アレルギー等で医師の指示がある場合は、ご相談ください。

- ・貼付薬（ホクナリンテープ等）を貼ってくる場合は、以下の点を守り登園して下さい。
  - ① 連絡ノートへの記入、または保育士に口頭で伝えて下さい。
  - ② 貼付薬へ名前と日付を記入して下さい。
    - ※保育中に剥がれてしまった場合は、ジップロック等に入れて返却させていただきます。

## 5 ケガ等について

- ・ケガの無いよう細心の注意を払い、安全に配慮しながら保育を実施していますが、遊びの延長でケガをしてしまうことがあります。その都度、看護的に判断し、個々にあった対応をしていきます。
- ・切傷・擦過傷の場合、泡石鹸で洗い流水で流し対応します。場合により、外傷用軟膏（メモA）またはワセリンを塗布します。出血がある場合のみ、感染予防のため絆創膏保護をしていきます。

## 6 食物アレルギーへの対応について

- ・食物アレルギーがある場合、もしくは疑わしき症状が認められる場合は、速やかに担任または看護師にご相談ください。当園の食物アレルギーマニュアルに基づいて対応させていただきます。

## 7 衣類の持ち帰りについて

- ・園児の嘔吐物、排泄物、血液にて汚染した衣類や寝具等は、厚生労働省「保育所における感染症対策ガイドライン」に基づき、洗わずにお返しします。

## 8 送迎者や兄弟児が感染症に罹患した場合

- ・送迎者や兄弟児が感染症に罹患した場合は、各園の指示に従い、送迎をお願いいたします。

## 9 虫よけ剤・虫刺されパッチについて

- ・衣服に貼るタイプの虫よけシール・虫よけリング・虫よけネックレス等は、誤飲や保育中の怪我につながる恐れがあるため、ご遠慮ください。
- ・虫刺されパッチの使用は、誤飲の可能性と、長時間の貼付で肌にかかる負担が大きいためご遠慮ください。
- ・虫刺され等による掻き壊しや腫れがひどく保育に支障をきたす場合は、皮膚科受診をお願いすることもあります。